



Generalitat de Catalunya  
**Departament d'Agricultura, Ramaderia,  
Pesca, Alimentació i Medi Natural**



**COL·LEGI OFICIAL D'ENGINYERS TÈCNICS  
AGRÍCOLES I PERITS AGRÍCOLES DE  
CATALUNYA**

# **AVANTPROJECTE DE LLEI DEL SÒL D'ÚS AGRARI**

**Subdirecció General d'Infraestructures Rurals**  
Març 2015

## ÍNDEX

0. SITUACIÓ A CATALUNYA
1. NECESSITAT D'AQUESTA LLEI
2. PRECEDENTS INTERNACIONALS
3. ESQUEMA DE LA LLEI DEL SÒL D'ÚS AGRARI
4. DESENVOLUPAMENT DE LA LLEI DEL SÒL D'ÚS AGRARI
5. PROCÉS DE TRAMITACIÓ DE LA LLEI DEL SÒL D'ÚS AGRARI

## 0. SITUACIÓ A CATALUNYA

- Superfície 3.200.000 ha
  - Superfície Agrària Útil (SAU) : 1.000.000 ha
  - País fonamentalment forestal (2/3)
  - Elevada densitat de població: 7,5 Milions habitants
- } **1.500 m<sup>2</sup> SAU /hab**
- Clima marcadament mediterrani en zona cultivable
    - Secà : Baixes produccions i limitació de cultius possibles.
    - Regadiu : Altes produccions i gran varietat de cultius possibles.
  - Baixa població activa agrària (1,9%)

## 0. SITUACIÓ A CATALUNYA

Superfície Agrària Útil a altres països:

	SAU	Població	m <sup>2</sup> SAU/hab.
	(milions d'ha)	(milions d'habitants)	
Espanya	24,9	46,5	5.355
Holanda	1,9	16,4	1.159
França	27,5	65,8	4.179
Alemanya	16,9	80,6	2.097
Regne Unit	16,1	64,1	2.512
Portugal	3,5	10,5	3.333
Itàlia	12,7	59,8	2.124

Font: Eurostat

## 0. SITUACIÓ A CATALUNYA

- Expansió dels nuclis urbans dels municipis i altres infraestructures amb problemes de pluvials, etc. sobre les explotacions agràries.
- El traçat d'algunes vies de comunicació, de manera que suposa un obstacle considerable per a la mobilitat a les explotacions agràries.
- L'establiment de servituds de pas sobre finques rústiques a causa de l'emplaçament d'instal·lacions de lleure força freqüentades: camps de tir o circuits de motocròs, etc.
- L'alteració del traçat de vies rurals, i singularment de camins i de vies pecuàries, que es veuen envaïts per noves construccions o ocupats com a camins de servei per part d'empreses privades per atendre les seves necessitats (empreses energètiques, mines, pedreres...).

## 0. SITUACIÓ A CATALUNYA

- Mapa de cobertes del sòl de Catalunya (1993-2005)

Evolució de les 4 tipologies de cobertes de sòl de Catalunya:

Coberta del sòl	MCSC-1 (1993)	MCSC-3* (2005)	Diferència (ha)	% de la diferència
Superfície forestal	1.953.667,01	2.054.917,35	101.250,34	5,18
Aigües continentals	15.774,93	16.923,77	1.148,84	7,28
Superfície urbanitzada	133.757,28	165.794,36	32.037,09	23,95
Conreus	1.106.782,76	972.346,50	-134.436,27	-12,15

Font: CREAM

## 0. SITUACIÓ A CATALUNYA

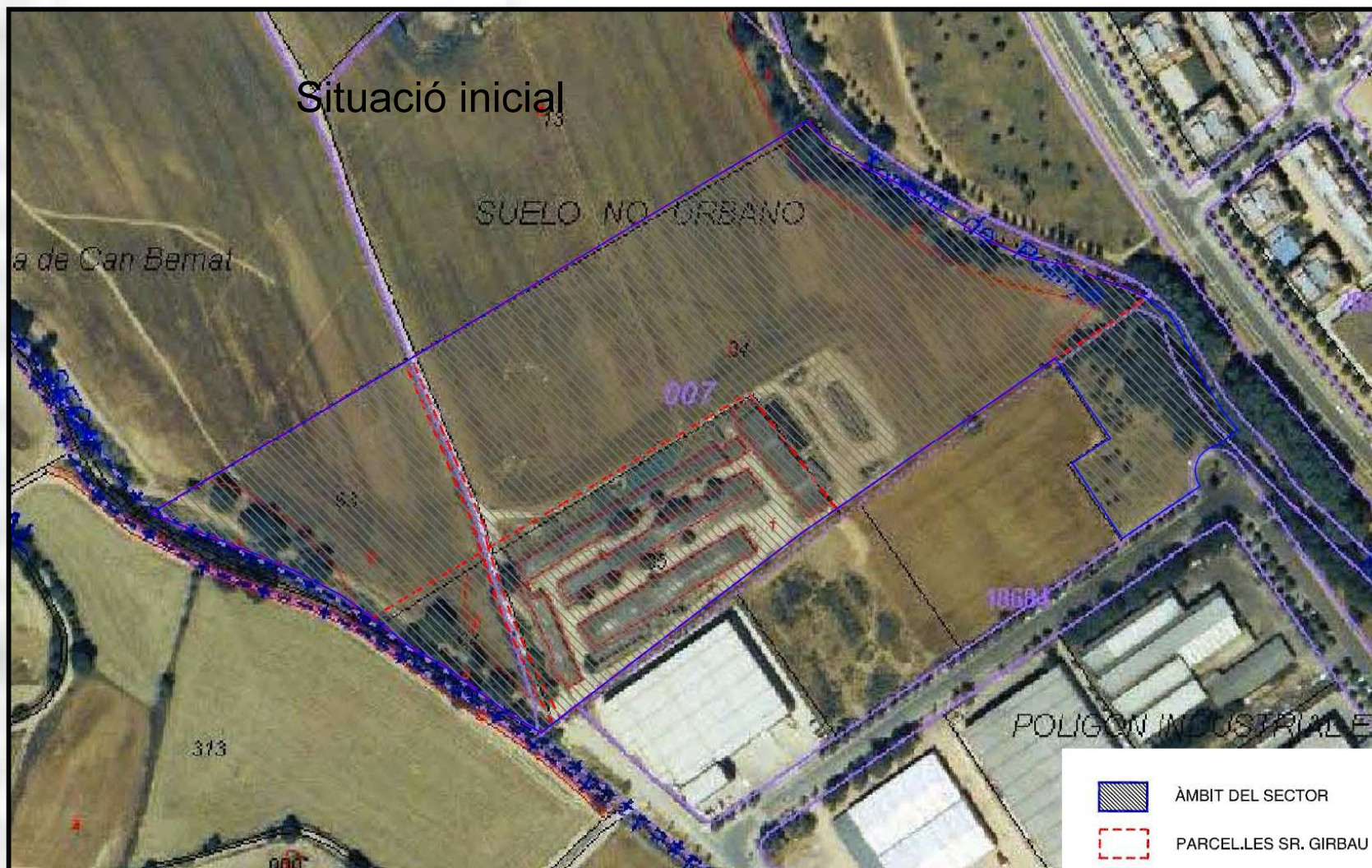
- Mapa de cobertes del sòl de Catalunya (1993-2005):

La reducció dels conreus ha estat molt important (12%) durant aquest període, en promig unes 10.000 ha l'any.

Coberta del sòl	1993	2005
Forestal	62,62%	64,02%
Aigües continentals	0,51%	0,53%
Urbanitzat	4,29%	5,16%
Conreus	32,59%	30,29%

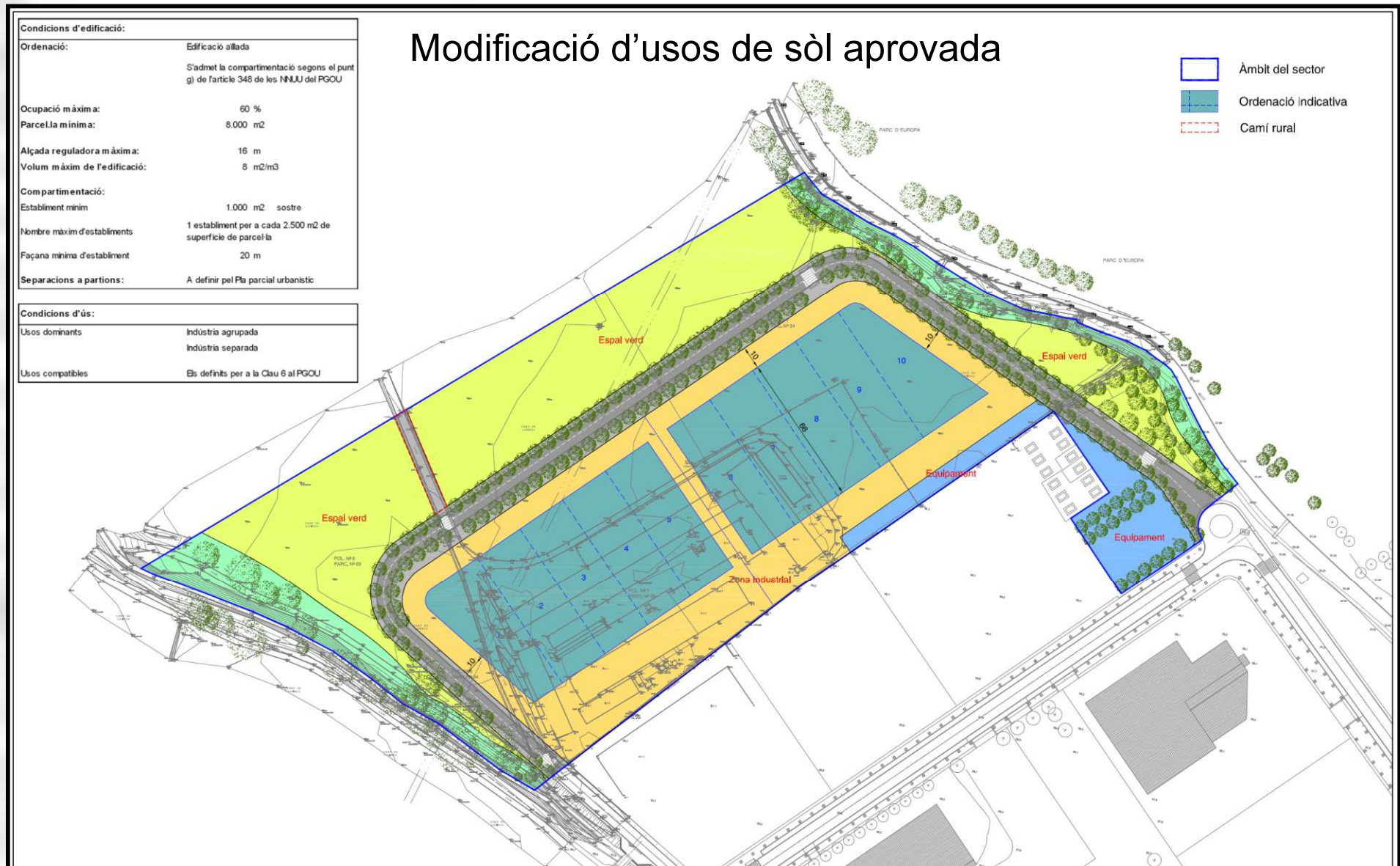
- La superfície forestal ha augmentat, en detriment dels terrenys agrícoles, per un procés d'abandonament i colonització per part de la vegetació natural d'aquests conreus.
- La conversió en zones amb tota mena de cobertes artificials (per la seva urbanització): eixamples de pobles i ciutats, polígons industrials, infraestructures, etc.

## 0. SITUACIÓ A CATALUNYA





## 0. SITUACIÓ A CATALUNYA



## 0. SITUACIÓ A CATALUNYA



Aeroport d'Alguaire

### AEROPORT

## UP demana solucionar les inundacions a Malpartit

**TORREFARRERA** • Unió de Pagesos, juntament amb la Comunitat de Regants de Malpartit (Torrefarrera), demanarà avui, en una reunió amb la responsable dels Serveis Territorials del departament de Territori a Lleida, Dolors Tella, i el responsable de la Demarcació Territorial de Lleida de l'Agència Catalana de l'Aigua, Manel Pascual, mesures urgents per evitar que l'aigua de pluja evacuada des de l'aeroport d'Alguaire després de produir-se tempestes fortes, ocasioni més danys a les finques agrícoles de Malpartit, a Torrefarrera. Al drenar l'aigua de pluja procedent de l'aeroport es produeixen riuades que enfonsen bancals de fruiters, i desplacen roques i terra, entre altres desperfectes.

Els productors de les parcel·les afectades ja han patit en tres ocasions els efectes de la riuada provinent de l'aeroport d'Alguaire en els últims anys. La última, arran de la forta pluja que va caure el passat 22 d'agost al Segrià, que va deixar més de 50 litres per metre quadrat.

## 0. SITUACIÓ A CATALUNYA

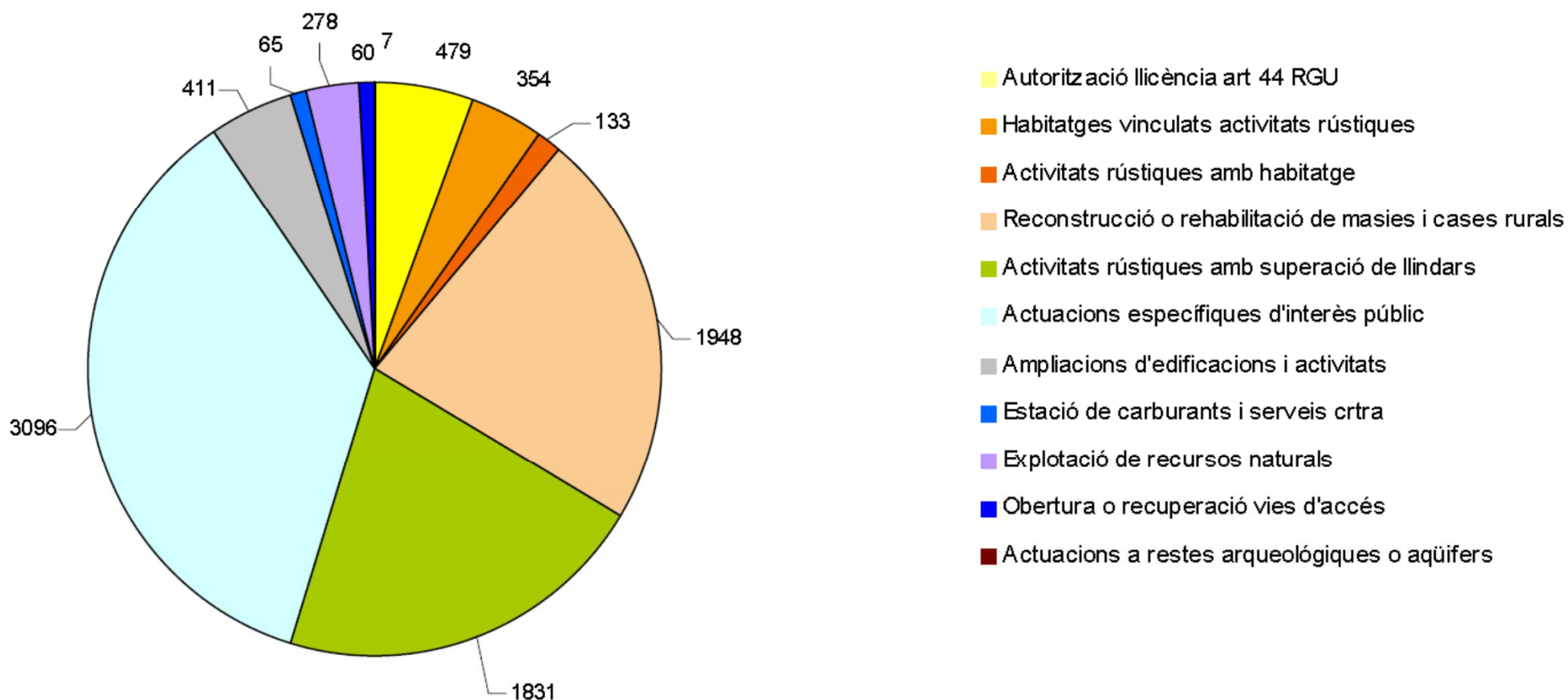


## 0. SITUACIÓ A CATALUNYA



## 0. SITUACIÓ A CATALUNYA

- Expedients de sòl no urbanitzable tramitats a Catalunya (2004-2014):



## 0. SITUACIÓ A CATALUNYA

Les activitats més destacades són les següents:

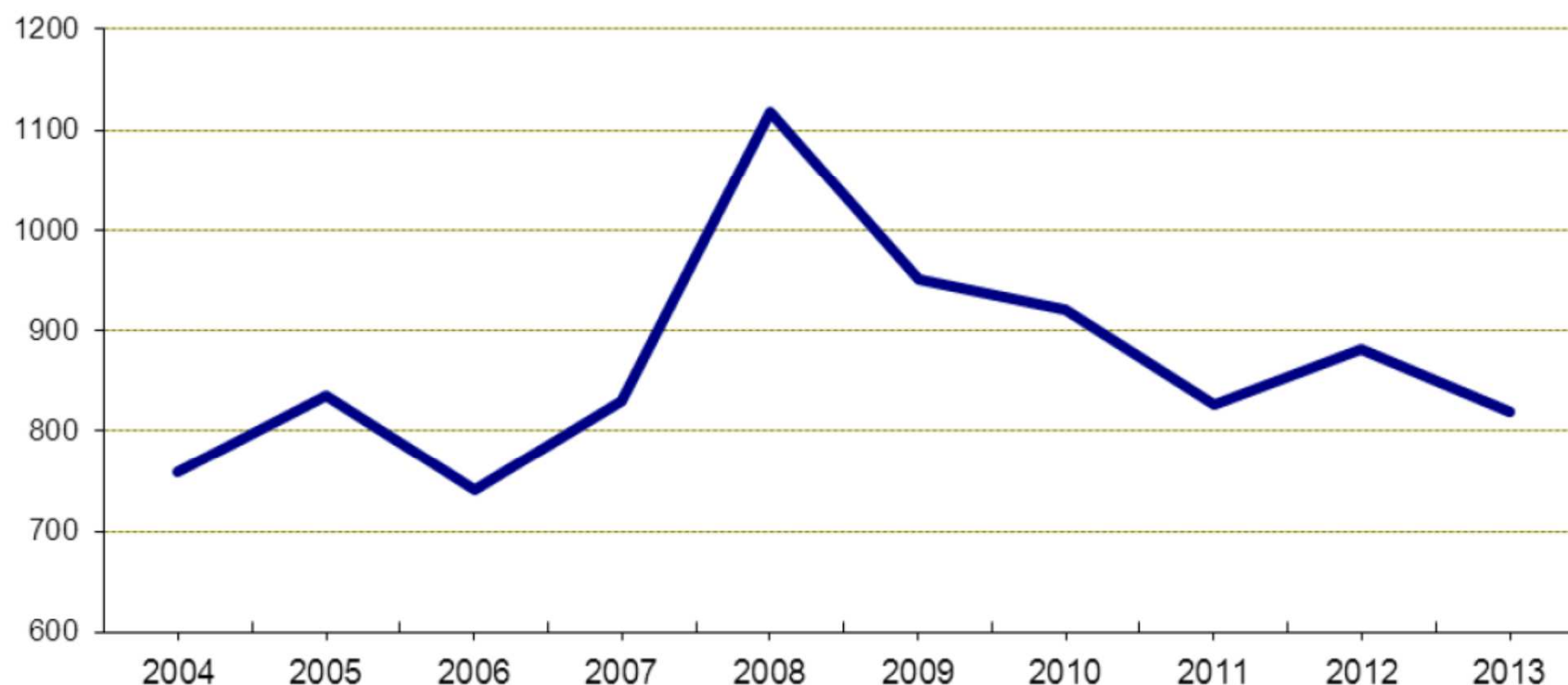
- **Un 36% correspon a les activitats o els equipaments d'interès públic** que s'han d'emplaçar en el medi rural i que abasta activitats col·lectives que es desenvolupin a l'aire lliure, equipaments i serveis comunitaris, infraestructures de mobilitat i serveis tècnics.
- **Un 22% dels expedients correspon a la rehabilitació o reconstrucció de masies** i cases rurals amb valors arquitectònics, històrics, mediambientals o socials, per destinar-les a habitatge familiar, turisme rural, activitats d'educació en el lleure i de restauració o a establiment hotel·ler.
- **Un 21% respon a construccions pròpies d'una activitat agrícola, ramadera o forestal, que superen els llindars de 500m<sup>2</sup> d'ocupació, 1.000 m<sup>2</sup> de sostre o 10 m d'alçada o bé a ampliacions d'aquestes activitats que tenen com a resultat una implantació agrària que supera aquests paràmetres.**

## 0. SITUACIÓ A CATALUNYA

- Expedients de sòl no urbanitzable tramitats a Catalunya (2004-2014):

Pel que fa a l'evolució temporal de la tramitació d'expedients es pot observar el següent gràfic:

Nombre total d'expedients per anys



## 0. SITUACIÓ A CATALUNYA

- Parc Agrari del Baix Llobregat.

Apareix a finals dels anys 90 com una figura de preservació de l'espai agrari intersticial de l'Àrea Metropolitana de Barcelona, seguint el model del Parco Agricolo Sud di Milano.

El Pla General Metropolità de Barcelona de 1976 classificava les àrees agràries del Baix Llobregat com espais d'especial protecció agrícola. El 2004 es desenvolupa el Pla Especial de Protecció i Millora (PEPM) i s'aconsegueix una protecció des d'una perspectiva ambiental i al Pla Territorial Metropolità de Barcelona de l'any 2010 l'ha inclòs com a sòl d'especial interès agrícola.



## 0. SITUACIÓ A CATALUNYA

El Pla Territorial Parcial se centra en la regulació dels tres sistemes bàsics de la realitat territorial: els espais oberts, els assentaments urbans i les infraestructures de mobilitat.

El sistema d'espais oberts comprèn tot el sòl classificat com a no urbanitzable pel planejament urbanístic.

Mitjançant el sistema d'espais oberts, el Pla assenyala les parts del territori que han de ser preservades de la urbanització i, en general, dels processos que poguessin afectar-ne negativament els valors paisatgístics, ambientals, patrimonials i econòmics, entre els quals els agraris.

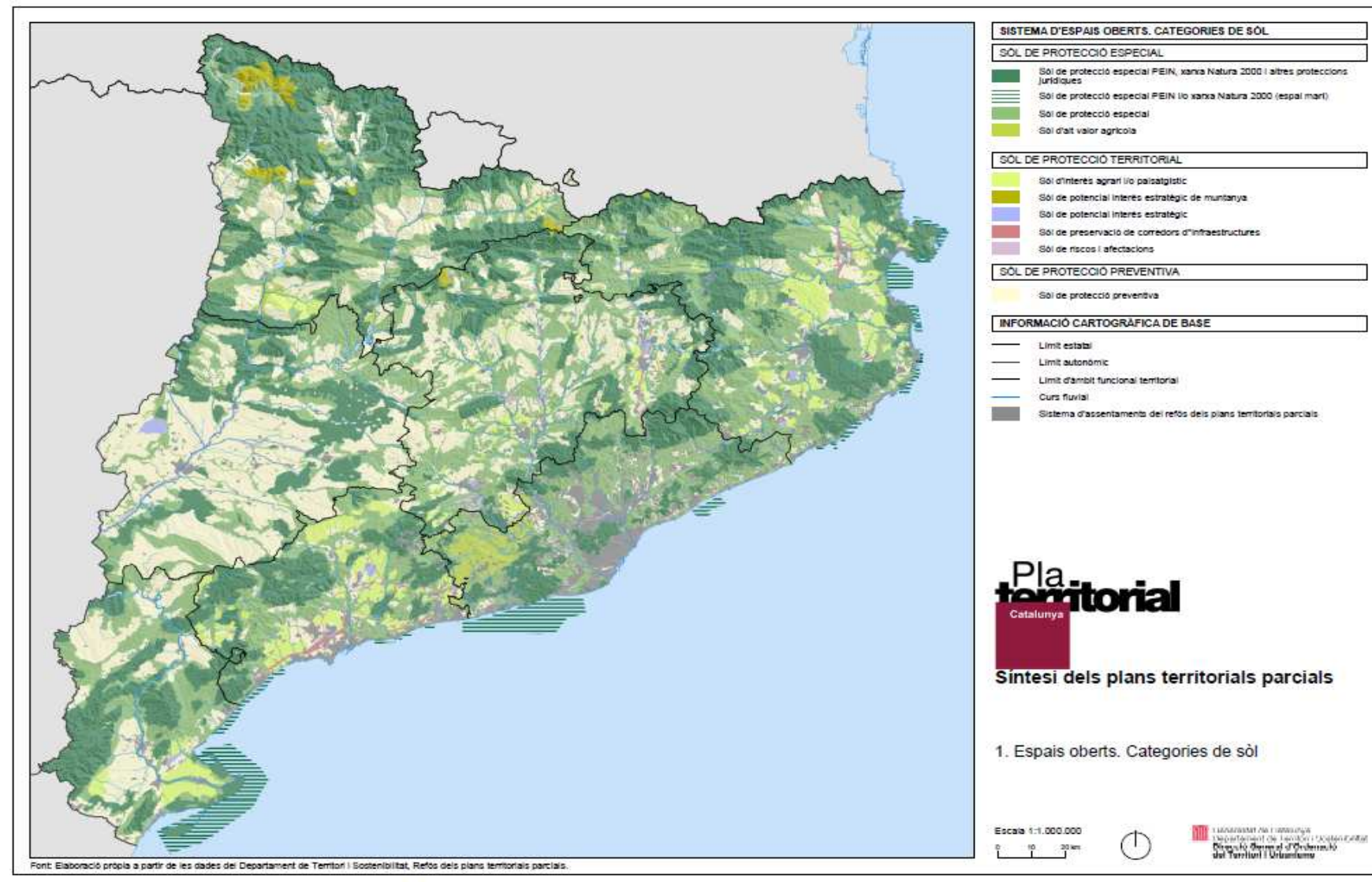
## 0. SITUACIÓ A CATALUNYA

### Plans Territorials Parcials

- Pla territorial parcial de les Comarques Gironines
- Pla territorial parcial de l'Alt Pirineu i Aran
- Pla territorial parcial de les terres de Ponent
- Pla territorial metropolità de Barcelona
- Pla territorial parcial de les Terres del Ebre
- Pla territorial parcial de les Comarques Centrals
- Pla territorial parcial del Camp de Tarragona

Les normes relatives al sistema d'espais oberts incloses al Pla són d'aplicació directa i executives a partir de l'entrada en vigor del Pla.

## 0. SITUACIÓ A CATALUNYA



## 0. SITUACIÓ A CATALUNYA

En la Llei 18/2001, de 31 de desembre, d'orientació agrària, hi trobem una referència a la necessitat de sistematitzar les actuacions administratives sobre el territori.

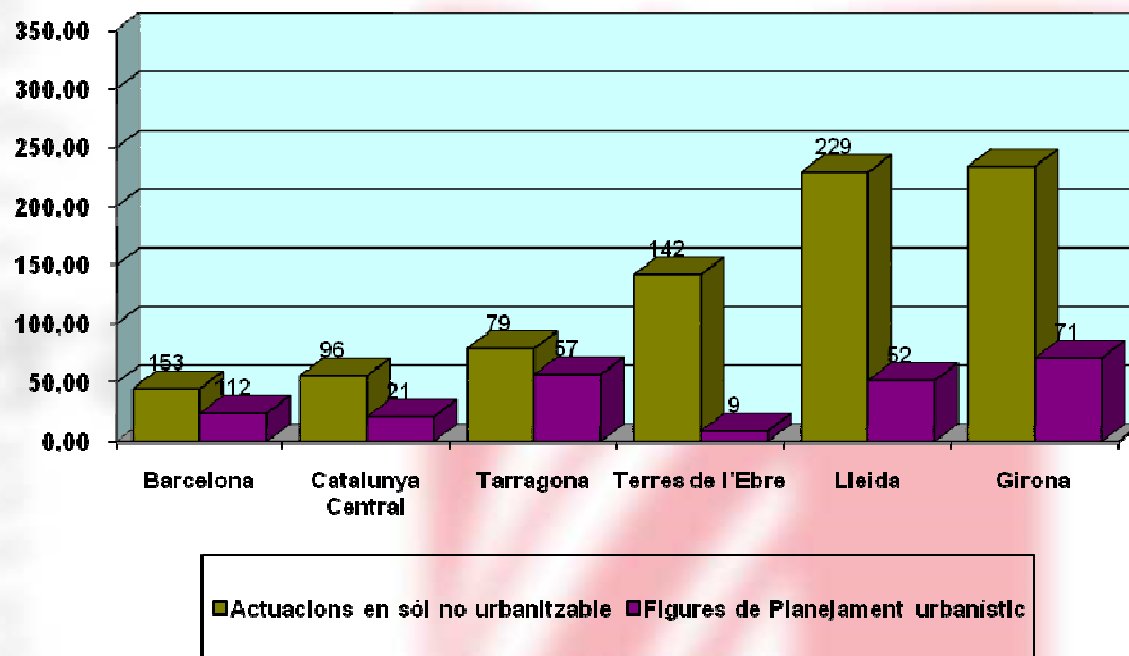
En l'article 6 s'especifica que, per tal d'aconseguir els objectius en matèria de desenvolupament rural i equilibri territorial és necessari **“coordinar les intervencions de les administracions a fi de protegir el sòl d'ús agrari, especialment el situat en zones sota la influència de pressió urbanística”**.

I el segon paràgraf de la disposició addicional cinquena preveu que **“el departament competent en matèria d'agricultura i ramaderia, si no hi ha plans sectorials agraris, ha d'emetre un informe sobre els efectes i les repercussions que, entre d'altres, els projectes i les actuacions d'interès públic en el sòl no urbanitzable que estableix la legislació urbanística poden ocasionar al funcionament normal de l'activitat de les explotacions agràries que en puguin resultar afectades. El dit informe té caràcter preceptiu i vinculant i s'ha d'emetre abans de l'aprovació dels projectes i les actuacions esmentats”**

## 0. SITUACIÓ A CATALUNYA

Per tal de complir amb les competències que té assignades, el DAAM es troba representat en les 6 Comissions Territorials d'Urbanisme encarregades de l'aprovació dels POUM, modificacions puntuals, Plans especials i catàlegs, així com de la resolució de les sol·licituds de llicència per a les edificacions i instal·lacions a emplaçar en medi rural.

La distribució dels expedients informats en sòl no urbanitzable durant l'any 2013 pels representants del DAAM en les 6 Comissions Territorials d'Urbanisme és la següent:



## 0. SITUACIÓ A CATALUNYA

<i>ACTUACIONS EN SÒL NO URBANITZABLE</i>	<i>BARCELONA</i>	<i>CATALUNY A CENTRAL</i>	<i>LLEIDA</i>	<i>TARRAGONA</i>	<i>TERRES DE L'EBRE</i>	<i>GIRONA</i>	<i>TOTAL</i>
Activitats extractives / gestors de runa	0	1	2	4	0	4	11
(1) Construcció o millora d'edificacions d'ús agrari (inclou activitats agrícoles, ramaderes, complementàries i agroalimentàries). Millora de finques.	13	19	185	46	38	147	448
(2) Construcció o millora d'edificacions per a usos diferents a l'agrari.	17	18	24	10	33	35	137
Infraestructures i xarxes de subministrament elèctric, gas, abastament i subministrament d'aigua, tractament d'aigües residuals i clavegueram	15	18	11	1	21	48	114
Instal·lacions de comunicacions: centres de comunicacions	0	0	1	18	0	0	19
Producció d'energia a partir de fonts renovables	0	0	2	0	0	0	2
Altres	0	0	4	0	50	0	54
<i>FIGURES DE PLANEJAMENT URBANÍSTIC</i>	<i>BARCELONA</i>	<i>CATALUNY A CENTRAL</i>	<i>LLEIDA</i>	<i>TARRAGONA</i>	<i>TERRES DE L'EBRE</i>	<i>GIRONA</i>	<i>TOTAL</i>
POUM	1	2	3	4	2	0	0
Modificacions puntuals (NNSS o POUM o altres)	11	8	28	34	4	40	12
Plans especials urbanístics	11	8	20	16	3	23	125
Catàleg de masies	1	3	1	3	0	8	81
Altres	0	0	0	0	0	0	160
<b>TOTAL</b>	<b>69</b>	<b>77</b>	<b>281</b>	<b>136</b>	<b>151</b>	<b>305</b>	<b>1019</b>

## 1. NECESSITAT DE LA LLEI DEL SÒL D'ÚS AGRARI

És imprescindible que els **valors del sòl d'ús agrari del territori rural siguin reconeguts i emparats per la llei i pels instruments de planificació.**

Ho és en la mesura que les **components productiva, sociocultural i ambiental** s'han de tenir en compte per al manteniment i per a l'equilibri de l'estructura del teixit territorial. Però ho **és encara més en tant que aposta estratègica** de cara a un futur amb una creixent demanda d'aliments i de serveis dels sòls d'ús agrícola.

Segons el que preveu el Banc Mundial i la FAO, cap al 2050 el món tindrà més de 9.000 milions d'habitants. La producció agrària s'haurà d'incrementar un 70% per tal de cobrir les necessitats alimentàries, tenint en compte que les disponibilitats de terres de conreu i d'aigua creixeran molt poc.

## 1. NECESSITAT DE LA LLEI DEL SÒL D'ÚS AGRARI

D'altra banda **les infraestructures rurals requereixen un tractament normatiu acurat**. La concentració parcel·lària, la millora de la xarxa viària rural i la implantació i modernització de xarxes de reg han de ser considerats determinants per a guanyar en **eficàcia i eficiència**.





## 1. NECESSITAT DE LA LLEI DEL SÒL D'ÚS AGRARI

Pel que fa a **les obres d'infraestructures d'interès general**, com ara carreteres, aeroports, línies elèctriques o elements de suport a les telecomunicacions, s'han **d'establir uns criteris bàsics amb la finalitat que aquestes instal·lacions s'implantin sobre el territori de la manera menys perjudicial possible per als sòls agraris i per a les empreses que hi desenvolupen la seva activitat**. També en les autoritzacions per a l'emplaçament de determinades activitats (gasolineres, deixalleries, abocadors, circuits de motocròs, càmpings, etc).

## 1. NECESSITAT DE LA LLEI DEL SÒL D'ÚS AGRARI

El Parlament de Catalunya s'ha pronunciat repetidament sobre aquest tema mitjançant la **Llei 18/2001**, de 31 de desembre, d'orientació agrària i les **Resolucions 671/VIII de 14 d'abril de 2010** sobre el món agrari, novament, en la **Resolució 275/IX del Parlament de Catalunya, sobre l'orientació política general del Govern, amb data 6 d'octubre de 2011**, en el seu apartat 109, s'insta al Govern a complir amb la Resolució 671/VIII.

En la **disposició addicional setena de la Llei 3/2012, del 22 de febrer**, de modificació del text refós de la Llei d'urbanisme, aprovat pel Decret legislatiu 1/2010 del 3 d'agost, es diu que “el Govern, en el termini d'un any a partir de l'entrada en vigor d'aquesta llei ha d'iniciar els treballs per a l'elaboració del Pla territorial sectorial agrari”.

Així mateix la resolució **739/X del Parlament de Catalunya, sobre el món agrari d'11 de juliol de 2014** fa incidència en la planificació de les infraestructures de comunicació i els regadius, així com dur a terme estudis d'impacte agrari en les xarxes de comunicacions.

## 2. PRECEDENTS INTERNACIONALS

### ➤ DOCUMENTS NORMATIUS

- Carta Europea dels Sòls (European Soil Charter), 1972
- Carta Europea d'Ordenació del Territori, 1983
- Estratègia Territorial Europea, 1999
- Agenda Territorial de la Unió Europea 2020, maig 2011

### ➤ EXPERIÈNCIES RELACIONADES

- Aliança Mundial per al Sòl (Global Soil Partnership) (Creat 2011)
- Loi d'Avenir pour l'Agriculture, l'Alimentation et la Forêt (publicada el 14 d'octubre de 2014).
- Pla de Desenvolupament d'Estructures Agràries o “Agrarstrukturelle Entwicklungsplan” (AgSTEP) de Viena
- Parc agrícola de Milà (Parco Agricolo Sud Milano)
- Pla de Coherència Territorial de Montpel·lier (Schéma de Cohérence Territoriale)

## 2. PRECEDENTS INTERNACIONALS

### ➤ EXPERIÈNCIES RELACIONADES

- Aliança Mundial per als Sòls (Global Soil Partnership - GSP)

L'Aliança Mundial per als Sòls va ser creada per la FAO (the United Nations Food and Agriculture Organization) a Roma, el setembre de 2011, amb la col·laboració de la Comissió Europea. [www.fao.org/globalsoilpartnership](http://www.fao.org/globalsoilpartnership)

Poden formar part d'aquesta aliança governs, institucions o altres organitzacions relacionades amb el sòl, com ara, universitats, equips d'investigació, empreses privades, associacions d'agricultors, etc., d'arreu del món.

## 2. PRECEDENTS INTERNACIONALS

### ➤ EXPERIÈNCIES RELACIONADES

- Aliança Mundial per als Sòls (Global Soil Partnership - GSP), setembre 2011

Les Recomanacions de l'Assemblea Plenària de l'Aliança Mundial sobre els sòls celebrada a Roma els dies 22, 23 i 24 de juliol de 2014, i patrocinada per la FAO i la sessió de l'Assemblea general de l'ONU **que va declarar el 5 de desembre com el Dia Mundial del Sòl i l'any 2015 com a “Any Internacionals dels sòls”** que ha aprovat els plans d'acció relatives als pilars sobre polítiques en aquest àmbit:

- **Promoure polítiques i accions eficaces per a la gestió i protecció dels recursos del sòl sostenible.**
- **Sensibilitzar els prenedors de decisions** sobre la necessitat d'una inversió sòlida en les activitats de maneig de sòls sostenibles destinades a sòls saludables per als diferents usuaris de la terra i dels grups de població.
- Catalitzar iniciatives en relació amb el procés SDG ( Fons de desenvolupament sostenible) i l'Agenda post-2015.
- **Advocar per la millora ràpida de les capacitats i els sistemes de recollida i monitorització d'informació dels sòls en tots els nivells ( mundial, regional i nacional).**

## 3. ESQUEMA DE LA LLEI DEL SÒL D'ÚS AGRARI

La llei es divideix en un títol preliminar, vuit títols i cinc disposicions

- Títol preliminar. Conceptes generals
- Títol primer. Planificació territorial agrària
- Títol segon. Anàlisi d'Afeccions Agràries
- Títol tercer. Els sistemes d'informació per a la protecció del sòl d'ús agrari
- Títol quart. Infraestructures agràries
- Títol cinquè. Regadius
- Títol sisè. Reordenació de la propietat
- Títol setè. Agricultura periurbana
- Títol vuitè. Finques agrícoles subexplotades
- Disposició derogatòria
- Disposició transitòria
- Disposició final primera
- Disposició final segona
- Disposició final tercera

<http://agricultura.gencat.cat/ca/detalls/Article/Avantprojecte-de-llei-del-sol-dus-agrari/>

## 4. DESENVOLUPAMENT DE LA LLEI DEL SÒL D'ÚS AGRARI

- Títol preliminar. Conceptes generals

### Article 1. Objecte

1.1 L'objecte d'aquesta Llei és establir disposicions **per a la preservació, l'ordenació i la gestió del sòl d'ús agrari de Catalunya**, la determinació del seu règim jurídic i la regulació dels supòsits i de les modalitats d'intervenció pública, **per assegurar que es pugui utilitzar de la manera més beneficiosa possible per la societat, així com per la pagesia.**

## 4. DESENVOLUPAMENT DE LA LLEI DEL SÒL D'ÚS AGRARI

- Títol preliminar. Conceptes generals

### Article 1. Objecte

#### 1.2 Als efectes d'aquesta llei, es consideren **com a sòls d'ús agrari dins dels sòls no urbanitzable:**

- a) Els que estiguin destinades a la producció agrícola o ramadera o siguin susceptibles de destinar-s'hi, incloent-hi les espones i els marges.
- b) Els guarets.
- c) Les superfícies de pastura, sense perjudici d'esser considerades com a terreny forestal de conformitat amb el que estableix l'article 2.2 de la Llei 6/1988, de 30 de març, forestal de Catalunya.
- d) **Els erms que per llurs característiques siguin aptes pel conreu d'ús agrícola, inclosos els situats en els límits dels boscos.**
- e) Els que acullen infraestructures o elements de suport i servei a la producció agrària.
- f) Aquells que reuneixin alguna o algunes de les característiques descrites en l'apartat anterior i estiguin inclosos als espais naturals protegits per qualsevol dels dispositius previstos en els plans territorials sectorials, sens perjudici de la regulació sectorial d'aquests espais naturals.



## 4. DESENVOLUPAMENT DE LA LLEI DEL SÒL D'ÚS AGRARI

- Títol preliminar. Conceptes generals

### Article 2. Finalitats

**2.1 Aquesta llei té com a finalitat, prendre en consideració la protecció del sòl d'ús agrari com un factor de producció i conservació de la terra i dels paisatges cultivats com a base per la vida, la salut i el benestar dels humans, animals i plantes.**

2.2 En concret en relació als sòls d'ús agrari:

- a) Afavorir la continuïtat de l'activitat agrària i incrementar-ne l'eficiència.
- b) Preservar els sòls agronòmicament mes valuosos i productius.
- c) Contribuir a la preservació i millora dels valors paisatgístics i ambientals associats als sòls d'ús agrari per a un desenvolupament sostenible.
- d) Establir les bases jurídiques i tècniques per a la planificació dels sòls d'ús agrari.
- e) Afavorir el desenvolupament dels sòls d'ús agrari en el seu conjunt, i dinamitzar-les econòmicament.

## 4. DESENVOLUPAMENT DE LA LLEI DEL SÒL D'ÚS AGRARI

- Títol primer. Planificació territorial agrària

Article 3. Instruments de la planificació territorial agrària

3.1 Els instruments bàsics de la planificació territorial agrària són els següents:

- a) El Pla Territorial Agrari de Catalunya.**
- b) Els Plans Territorials Agraris Específics.**

3.2 Per tal de complementar el Pla Territorial Agrari es poden desenvolupar altres Plans Territorials Sectorials d'acord amb allò que preveu l'article 17 de la Llei 23/1983, de 21 de novembre, de política territorial.

## 4. DESENVOLUPAMENT DE LA LLEI DEL SÒL D'ÚS AGRARI

- Títol primer. Planificació territorial agrària

### Article 5. Continguts del Pla Territorial Agrari de Catalunya

#### 5.2.1 Factors que donen valor als sòls d'ús agrari:

##### a) Aspectes físics:

- Configuració del terreny
- Disponibilitat d'aigua
- Propietats edafològiques
- Climatologia
- Altres

##### b) Aspectes econòmics:

- Productivitat
- Connectivitat amb les xarxes de comunicació
- Estructura parcel·lària, en especial les zones amb processos de concentració parcel·lària.
- Valor específic per la producció agrària de qualitat reconeguda o altres valors.
- Altres

##### c) Aspectes mediambientals:

- Valor territorial per donar continuïtat dels espais oberts i com transició entre espais naturals protegits.
- Valor paisatgístic.
- Valor ecològic.
- Altres

## 4. DESENVOLUPAMENT DE LA LLEI DEL SÒL D'ÚS AGRARI

- Títol primer. Planificació territorial agrària

### Article 5. Continguts del Pla Territorial Agrari de Catalunya

**5.2.2 Identificació i localització de les zones d'agricultura periurbana i anàlisi de les principals problemàtiques que els puguin afectar** des de el punt de vista de les produccions agràries.

**5.2.3 Identificació i localització de les infraestructures agràries més rellevants i, en particular, l'inventari dels regadius existents**, així com també les previsions per al futur, d'acord amb allò que estableix el Pla de Regadius de Catalunya i la planificació hidrològica.

**5.2.4 Projecció territorial de les dades econòmiques i productives del sector agrari**, tenint en compte la informació que figuri en el cadastre, en el Sistema d'Informació Geogràfica de Parcel·les Agrícoles (SIGPAC) i en altres registres.

## 4. DESENVOLUPAMENT DE LA LLEI DEL SÒL D'ÚS AGRARI

- Títol primer. Planificació territorial agrària

Article 5. Continguts del Pla Territorial Agrari de Catalunya

### 5.3 El Pla ha d'incloure, entre d'altres, les següents determinacions:

**a) Delimitació, identificació dels Espais d'Interès Agrari, que ha de contenir la relació d'espais d'aquesta naturalesa la integritat dels quals es consideri necessari preservar en funció:**

- Del seus valors, les seves característiques i de l'interès general que tinguin per a l'equilibri territorial o per al manteniment i continuïtat de la producció agrària.
- Del seu valor social i ecològic.
- Del seu emplaçament en zones d'agricultura periurbanes o en àrees afectades significativament per grans infraestructures que puguin ser qualificades com a sistemes generals.
- De la seva funció de creació de mosaic agroforestal per a la prevenció d'incendis forestals.

**b) Descripció dels principals valors de cadascun dels Espais d'Interès Agrari.**

## 4. DESENVOLUPAMENT DE LA LLEI DEL SÒL D'ÚS AGRARI

- Títol primer. Planificació territorial agrària

### Article 5. Continguts del Pla Territorial Agrari de Catalunya

5.4 Els plans urbanístics han d'ésser coherents amb les determinacions del Pla Territorial Agrari de Catalunya i facilitar-ne l'acompliment, d'acord amb l'article 13.2 del Text refós de la Llei d'urbanisme, aprovat pel Decret legislatiu 1/2010, de 3 d'agost.

5.5 El Pla Territorial Agrari de Catalunya pot ésser objecte de concreció i desenvolupament parcial mitjançant **plans territorials agraris específics**, segons que es determini en el propi Pla, d'acord amb el previst a l'article 7 d'aquesta llei.

## 4. DESENVOLUPAMENT DE LA LLEI DEL SÒL D'ÚS AGRARI

- Títol primer. Planificació territorial agrària

Article 6. Elaboració i Tramitació del Pla Territorial Agrari

Article 7. Els Plans Territorials Agraris Específics

7.1 El Pla Territorial Agrari de Catalunya pot ésser objecte de concreció i desenvolupament parcial mitjançant plans específics segons es determini en el propi Pla. Aquests plans poden referir-se a àrees concretes del territori en les quals es consideri necessària una intervenció específica per raó de les seves característiques, la seva problemàtica o les seves singularitats.

7.2 Excepcionalment, aquests plans es poden elaborar i aprovar de forma anticipada al conjunt del Pla Territorial Agrari de Catalunya, amb el mateix contingut, procediment i efectes d'aquest, per al territori concret que constitueixi el seu àmbit d'aplicació. En aquest cas el territori concret que ha de comprendre el Pla Territorial Agrari Específic ha de ser **com a mínim el d'una comarca**.

## 4. DESENVOLUPAMENT DE LA LLEI DEL SÒL D'ÚS AGRARI

- Títol segon. Anàlisi d'Afeccions Agràries

### Article 9. Anàlisi d'Afeccions Agràries

**Les figures de planejament territorial i urbanístic que afectin al sòl d'ús agrari, els projectes sotmesos al tràmit d'avaluació d'impacte ambiental quan afectin al sòl d'ús agrari, i els projectes d'actuacions, usos, activitats i noves construccions que hagin de ser autoritzats en sòl no urbanitzable d'acord amb la legislació urbanística, han d'incorporar en la seva memòria una Anàlisi d'Afeccions Agràries que avaluï les afectacions sobre els sòls d'ús agrari que es poden derivar del pla o projecte. S'exceptuen de l'obligatorietat els projectes en supòsits d'emergència o derivats de situacions hidrològiques extremes.**



## 4. DESENVOLUPAMENT DE LA LLEI DEL SÒL D'ÚS AGRARI

- Títol segon. Anàlisi d'Afeccions Agràries

### Article 10. Contingut

#### 10.1 L'Anàlisi d'Afeccions Agràries contindrà:

- a) La descripció, exhaustiva i precisa, de la situació present del sòl d'ús agrari afectat per la nova planificació.
- b) La delimitació de les superfícies sobre les quals s'hagin de desplegar les previsions del pla o projecte de què es tracti.
- c) La justificació de la demanda de sòl d'ús agrari que es pretengui destinar a altres finalitats que les que es determinen en aquesta llei i en la normativa que la desplega.
- d) Una anàlisi comparativa de les distintes alternatives possibles quant a les noves implantacions o nous usos en el sòl d'ús agrari, tenint en compte els factors que donen valor als sòls d'ús agrari enumerats en l'article 5.2 de la present llei.
- e) El raonament de les solucions proposades, acreditant-les des dels punts de vista jurídic i tècnic.
- f) Un anàlisi dels efectes de la planificació o de les actuacions, en sòl no urbanitzable, sobre l'activitat agrària de les explotacions de l'entorn de l'actuació que puguin veure afectada la seva activitat productiva, incloses les afeccions a les distàncies de les instal·lacions ramaderes marcades per la legislació sectorial.
- g) La previsió, si s'escau, de les mesures correctores i/o compensatòries.

## 4. DESENVOLUPAMENT DE LA LLEI DEL SÒL D'ÚS AGRARI

- Títol segon. Anàlisi d'Afeccions Agràries

### Article 11. Tramitació

**El contingut de l'Anàlisi d'Afeccions Agràries , que ha de formar part de la memòria dels plans i projectes a què es refereix l'article 9 , ha de ser pres en consideració en la confecció dels informes que preveu la seva tramitació i per l'òrgan que els hagi d'aprovar. En especial l'Anàlisi d'Afeccions Agràries s'ha de considerar en els informes preceptius que elabora el Departament competent en matèria d'agricultura i desenvolupament rural.**

## 4. DESENVOLUPAMENT DE LA LLEI DEL SÒL D'ÚS AGRARI

- Títol tercer. Els sistemes d'informació per a la protecció del sòl d'ús agrari

### Article 12. Sistema d'informació de sòls

12.1 Per tal d'assegurar l'adequada protecció dels sòls i donar compliment a les prescripcions d'aquesta llei i altra normativa concurrent, el Govern a través del departament competent en matèria d'agricultura i desenvolupament rural ha de dissenyar i implantar a Catalunya **un sistema d'informació i vigilància de l'estat dels sòls d'ús agrari.**

## 4. DESENVOLUPAMENT DE LA LLEI DEL SÒL D'ÚS AGRARI

- Títol tercer. Els sistemes d'informació per a la protecció del sòl d'ús agrari

### Article 12. Sistema d'informació de sòls

#### 12.2. El sistema d'informació té per objecte:

- a) La caracterització dels sòls en relació als paràmetres en especial els edafològics i agronòmics, que en defineixen la seva potencialitat, singularitat i grau d'interès a efectes de protecció. Aquesta caracterització ha de tenir en compte les especificacions per a l'execució del mapa de sòls 1:25.000, que, d'acord amb les funcions de l'Institut Cartogràfic i Geològic de Catalunya, aquest elabora en col·laboració amb el departament competent en matèria d'agricultura i desenvolupament rural.
- b) L'elaboració del catàleg de sòls amb risc d'erosió.
- c) El coneixement de la evolució de l'estat dels sòls al llarg del temps com a conseqüència de les accions, pressions i amenaces de què puguin ésser objecte.
- d) La catalogació dels sòls segons els valors assenyalats en el Pla Territorial Agrari indicats a l'article 5.2 d'aquesta llei.
- e) L'aportació als agents públics i privats usuaris actuals o potencials dels sòls de la informació necessària als efectes de la seva adequada preservació, gestió i ús.

## 4. DESENVOLUPAMENT DE LA LLEI DEL SÒL D'ÚS AGRARI

- Títol tercer. Els sistemes d'informació per a la protecció del sòl d'ús agrari

### Article 12. Sistema d'informació de sòls

12.4 La informació disponible dins el sistema d'informació de sòls serà d'obligada consideració en totes les activitats de planificació territorial, de caràcter general o sectorial, sota la competència de qualsevol de les administracions públiques de Catalunya.

## 4. DESENVOLUPAMENT DE LA LLEI DEL SÒL D'ÚS AGRARI

- Títol tercer. Els sistemes d'informació per a la protecció del sòl d'ús agrari

### Article 14. Programa de cartografia i seguiment de l'estat dels sòls

14.1 El departament competent en matèria d'agricultura i desenvolupament rural establirà, amb caràcter triennal, un pla de caracterització, avaluació i control o inspecció dels sòls d'ús agrari amb el següent contingut bàsic:

- a) Determinació de prioritats territorials a efectes de caracterització dels sòls, tenint en compte paràmetres de qualitat i risc de degradació o erosió.
- b) Abast de la tasca cartogràfica a desenvolupar en el trienni.
- c) Abast de les activitats de mostreig i analítiques per al seguiment i control regular de la qualitat dels sòls i la seva evolució.
- d) Abast orientatiu de les activitats de control de l'estat dels sòls en aplicació de la normativa sobre condicionalitat de la Política Agrària Comuna.
- e) Pressupost destinat.

## 4. DESENVOLUPAMENT DE LA LLEI DEL SÒL D'ÚS AGRARI

- Títol tercer. Els sistemes d'informació per a la protecció del sòl d'ús agrari

Article 15. Promoció i normes sobre la gestió sostenible dels sòls

15.2 El Departament competent en matèria d'agricultura i desenvolupament rural ha d'elaborar i difondre normes i/o recomanacions sobre:

- a) Plans de gestió de dejeccions ramaderes, la seva validació i el seu control
- b) Plans de fertilització i el seu control
- c) Aplicació agrícola de matèries orgàniques i minerals d'origen diferent de l'animal o vegetal.
- e) En general, treballs i operacions del sòl o en els sòls que puguin incidir sobre la erosió, la compactació, la salinització del terreny.

## 4. DESENVOLUPAMENT DE LA LLEI DEL SÒL D'ÚS AGRARI

- Títol quart. Infraestructures agràries

### Article 17. Classificació de les infraestructures agràries

**a) Infraestructures de regadiu**, que estan formades per tots els elements necessaris per a la captació, transport, emmagatzemament i distribució de l'aigua fins als conreus, sens perjudici de la regulació de les obres hidràuliques continguda a la legislació en matèria d'aigües i de les facultats que corresponen a l'Administració hidràulica de conformitat amb l'esmentada legislació.

**b) Xarxa viària rural.**

Es la que esta formada per camins rurals i per les vies pecuàries, que es regiran per allò que disposa la seva normativa específica.

A efectes d'aquesta llei els Camins rurals són vies, pavimentades o no, de circulació permanent i ús públic, que no formen part de la xarxa de carreteres, però són complementàries d'aquelles i contribueixen a la vertebració del territori rural, i en particular:

- Donen accés o comuniquen nuclis rurals o masies habitades amb una carretera o vial d'ordre superior.
- Permeten accedir a les explotacions agràries, facilitant els treballs necessaris per a la producció agrària.
- Faciliten la comunicació amb punts d'interès turístic, cultural o patrimonial.



## 4. DESENVOLUPAMENT DE LA LLEI DEL SÒL D'ÚS AGRARI

- Títol quart. Infraestructures agràries

### Article 17. Classificació de les infraestructures agràries

#### **c) Infraestructures necessàries per a la concentració parcel·lària.**

S'integren en aquesta categoria els camins rurals que es requereixin per a donar servei a les explotacions un cop reestructurades després del procés de concentració, així com els dispositius de drenatge i els desguassos necessaris.

També en formen part les infraestructures derivades de l'execució de les mesures correctores que es puguin exigir a través de la corresponent declaració d'impacte ambiental i aquelles altres que siguin necessàries per a la implementació efectiva del procediment administratiu i per a la conservació i millora dels elements naturals, arquitectònics o ambientals, que calgui preservar.

## 4. DESENVOLUPAMENT DE LA LLEI DEL SÒL D'ÚS AGRARI

- Títol quart. Infraestructures agràries

### Article 18. Obres en les infraestructures agràries

**18.1 El departament competent en matèria d'agricultura i desenvolupament rural pot planificar, promoure i dur a terme obres per a l'execució d'infraestructures agràries, i particularment les que tenen relació amb el regadiu, la concentració parcel·lària i amb la xarxa viària rural.**

18.2 Així mateix, també es poden realitzar obres en infraestructures agràries d'iniciativa pública per a la implantació d'instal·lacions industrials o de grans equipaments o serveis d'interès agrari en el medi rural quan, per la seva incidència econòmica, social o mediambiental transcendeixin els interessos locals i donin resposta a les exigències del model d'ordenació territorial establert en el Pla Territorial Agrari de Catalunya o en els plans territorials que el desenvolupin.

## 4. DESENVOLUPAMENT DE LA LLEI DEL SÒL D'ÚS AGRARI

- Títol quart. Infraestructures agràries

### Article 18. Obres en les infraestructures agràries

**18.3 Les obres de millora i de construcció d'infraestructures agràries han de contribuir a la millora de l'eficiència en el ús dels sòls d'ús agrari, i de tots els mitjans necessaris per a la producció agrària, i molt particularment dels recursos naturals. Així mateix, han de contribuir a la preservació i a la sostenibilitat dels sòls d'ús agrari.**

## 4. DESENVOLUPAMENT DE LA LLEI DEL SÒL D'ÚS AGRARI

- Títol quart. Infraestructures agràries

### **Article 20. Procediment d'elaboració i aprovació dels plans d'obres**

20.1 Els processos de planificació han de comptar amb la participació de les administracions locals de l'àrea afectada i amb les associacions i entitats representatives de les persones físiques i jurídiques que siguin beneficiàries potencials de les obres esmentades i la consulta preceptiva a les Organitzacions Professionals Agràries més representatives. En aquest procés s'ha de demanar informes als departaments de la competents en matèria d'ordenació del territori i d'economia.

**En el supòsit que la planificació afecti als recursos hídrics o la qualitat de les aigües, l'Administració hidràulica ha d'emetre informe determinant.**

## 4. DESENVOLUPAMENT DE LA LLEI DEL SÒL D'ÚS AGRARI

- Títol quart. Infraestructures agràries

Article 22. Obres necessàries per a la concentració parcel·lària

22.1 Les obres qualificades com a pròpies o necessàries per a la concentració parcel·lària són executades amb càrrec al pressupost del departament competent en matèria d'agricultura i desenvolupament rural.

22.2 **Es poden establir acords de cofinançament amb les administracions locals beneficiàries o amb empreses i organismes privats que vulguin participar en l'execució.** En aquest darrer supòsit, s'ha d'establir el corresponent conveni de col·laboració en el qual s'hi ha de determinar l'import de la participació financera privada, la finalitat a la qual s'ha d'aplicar i les contrapartides que s'estableixin, que en tot cas no poden suposar la cessió de la titularitat de la infraestructura.

## 4. DESENVOLUPAMENT DE LA LLEI DEL SÒL D'ÚS AGRARI

- Títol quart. Infraestructures agràries

### Article 23. Obres de millora i consolidació de la xarxa de camins rurals

Les obres corresponents a la millora i consolidació de la xarxa de camins rurals executades directament o amb participació del departament competent en matèria de desenvolupament rural **han d'anar a càrrec del pressupost d'aquest departament, ja sigui íntegrament, o en la part corresponent a la seva participació. Es poden establir acords de finançament amb les administracions locals, el sector privat, o amb els beneficiaris de les actuacions.**

## 4. DESENVOLUPAMENT DE LA LLEI DEL SÒL D'ÚS AGRARI

- Títol cinquè. Regadius

### Article 24. El Pla de Regadius de Catalunya

24.1 El Departament competent en matèria d'agricultura i desenvolupament rural ha d'elaborar el Pla de Regadius de Catalunya i n'ha de fer l'aprovació inicial i provisional. Aquest instrument ha d'incloure el repertori d'actuacions orientades a la millora i modernització dels regadius existents, així com la programació de nous regadius.

24.2 El Pla ha de d'identificar els regadius existents a Catalunya i fer-ne una caracterització per identificar-ne les necessitats de millora i modernització, i ha d'establir línies d'actuació per a la millora dels regadius per assolir estalvi d'aigua utilitzada i estalvi energètic.

## 4. DESENVOLUPAMENT DE LA LLEI DEL SÒL D'ÚS AGRARI

- Títol cinquè. Regadius

### Article 24. El Pla de Regadius de Catalunya

24.3 En un context de creixement de la demanda mundial d'aliments ,el Pla ha d'analitzar la potencialitat de producció d'aliments en el territori Català, amb la utilització sostenible de l'aigua i dels sòls d'ús agrari, tenint en comte els efectes del canvi climàtic.

En aquest sentit:

- a) El Pla ha de establir les estratègies de mitigació i d'adaptació als efectes del canvi climàtic en les superfícies de regadiu.
- b) El Pla ha fer les propostes de noves zones de regadiu en el territori català, avaluant-ne els efectes socials, econòmics i mediambientals.



## 4. DESENVOLUPAMENT DE LA LLEI DEL SÒL D'ÚS AGRARI

- Títol cinquè. Regadius

### Article 24. El Pla de Regadius de Catalunya

24.4 El Pla de Regadius de Catalunya ha de estar condicionat per la planificació hidrològica que elabora l'autoritat hidràulica de cadascuna de les Demarcacions Hidrogràfiques de Catalunya i serà d'aplicació el que preveu la legislació en matèria d'avaluació ambiental estratègica de plans i programes.

## 4. DESENVOLUPAMENT DE LA LLEI DEL SÒL D'ÚS AGRARI

- Títol cinquè. Regadius

### Article 25. Obres de nous regadius o millora de regadius

Les sol·licituds d'execució de les obres l'han de fer les comunitats de regants, els sindicats de regs o les societats, les associacions o les agrupacions d'agricultors constituïdes legalment o si manquen aquestes, un o diversos interessats, **sempre que acreditin la conformitat dels propietaris titulars, com a mínim de la meitat de la superfície a regar.**

## 4. DESENVOLUPAMENT DE LA LLEI DEL SÒL D'ÚS AGRARI

- Títol cinquè. Regadius

### Article 26. Règim de les obres

26.1 Les obres d'infraestructura de regadiu que executi l'Administració de la Generalitat o les seves entitats per a beneficiaris determinats s'han d'ajustar, en tot cas, a les condicions generals que segueixen:

- a) Totes les obres s'han d'executar amb una aportació econòmica a càrrec dels beneficiaris, la qual s'ha de fer efectiva segons alguna de les modalitats establertes per l'apartat segon d'aquest article.**
- b) L'aportació dels béns i els drets afectats per les obres correspon als beneficiaris, que poden gaudir d'aquesta condició als efectes establerts per la legislació d'expropiació forçosa.
- c) Les obres, un cop executades i rebudes definitivament, i satisfeta totalment pels beneficiaris la contribució econòmica a càrrec seu, passen a la propietat de la comunitat de regants, societat, agrupació o junta d'obres beneficiària, que s'ha d'haver constituït abans de la contractació de l'execució dels treballs.

## 4. DESENVOLUPAMENT DE LA LLEI DEL SÒL D'ÚS AGRARI

- Títol cinquè. Regadius

### Article 26. Règim de les obres

26.2. La contribució econòmica dels beneficiaris en el cost de les obres que s'han d'executar pot consistir en:

**a) Una aportació percentual sobre el pressupost total d'execució, que ha de consistir, alternativament o complementàriament, en alguna de les modalitats següents:**

**Primer. Una aportació dinerària d'acord amb el pressupost de l'obra i segons els percentatges que estableix l'article 27.**

**Segon. Una aportació consistent en l'execució de la part proporcional de l'obra, en els trams finals de la xarxa de distribució segons els percentatges que estableix l'article 27, per part dels subjectes sol·licitants que hagin acreditat llur conformitat d'acord amb el que estableix l'apartat cinquè d'aquest article**

**b) El pagament d'una tarifa d'utilització de l'aigua que s'ha de satisfer a partir del moment en què l'obra pugui entrar en servei.**

## 4. DESENVOLUPAMENT DE LA LLEI DEL SÒL D'ÚS AGRARI

- Títol cinquè. Regadius

### Article 27. Règim de finançament

27.1 L'import de la contribució econòmica dels beneficiaris, sigui quina sigui la modalitat d'aquella, s'ha d'acordar per a cada cas i ha de ser:

- a) Un mínim del **40%** del cost total d'inversió, en el cas de millora de regs existents.
- b) Un mínim del **30%** del cost total d'inversió, en el cas de regs de nova implantació o d'ampliació de zones regables.
- c) Un mínim del **30%** del cost total d'inversió, en el cas d'obres de millora de regadius existents a fi d'obtenir un estalvi d'aigua que permeti posar a disposició de l'administració hidràulica els romanents hídrics que es produeixin, perquè en faci la gestió, si ho considera convenient.
- d) Un mínim del **30%** dels costos totals d'inversió, en el cas de millora de regs existents on es dugui a terme el procediment de concentració parcel·laria.

## 4. DESENVOLUPAMENT DE LA LLEI DEL SÒL D'ÚS AGRARI

- Títol cinquè. Regadius

### Article 27. Règim de finançament

**27.3 Pel que fa als regs anomenats de suport, d'acord amb l'apartat cinquè d'aquest article tant en el cas de millora de regs existents o d'ampliació de zones regables com en el cas de regs de nova implantació, la contribució econòmica dels beneficiaris queda reduïda d'un 50%.**

## 4. DESENVOLUPAMENT DE LA LLEI DEL SÒL D'ÚS AGRARI

- Títol sisè. Reordenació de la propietat

### Article 30. Concentració parcel·lària

La concentració parcel·lària és un procediment administratiu d'ordenació de l'estructura parcel·lària de les finques rústiques amb la finalitat d'agrupar-les el màxim possible en mans dels seus propietaris per constituir explotacions d'estructura i dimensions més eficients.

## 4. DESENVOLUPAMENT DE LA LLEI DEL SÒL D'ÚS AGRARI

- Títol sisè. Reordenació de la propietat

### Article 31. Procediment

#### 31.1 El procediment ordinari s'estructura en les següents fases:

- a) Estudis preliminars. Son tots aquells treballs que permeten determinar la viabilitat, des del punt de vista de la dispersió parcel·lària i de la sostenibilitat dels sòls d'ús agrari, d'una possible concentració parcel·lària en un territori determinat.
- b) Inici. Per acord del Govern que en declara la seva utilitat pública i urgent execució i en delimita el seu perímetre.
- c) Bases Provisionals. Determinen a efectes de la concentració parcel·lària, les finques incloses dins el seu perímetre i el seu règim de propietat de forma provisional. Aquest document s'ha de notificar individualment als interessats, podent aquests presentar al·legacions.
- d) Bases Definitives. Estableixen de forma definitiva i a efectes de la concentració parcel·lària, la forma i superfície de les finques incloses dins el perímetre de la concentració i el seu règim de propietat. Contra la resolució de la seva aprovació, que s'ha de notificar individualment als interessats, es pot interposar recurs d'alçada.
- e) Projecte de concentració. Proposa una nova reordenació de les finques i la propietat. Aquest document s'ha de notificar individualment als interessats, podent aquests presentar al·legacions.



## 4. DESENVOLUPAMENT DE LA LLEI DEL SÒL D'ÚS AGRARI

- Títol sisè. Reordenació de la propietat

### Article 31. Procediment

#### 31.1 El procediment ordinari s'estructura en les següents fases:

- f) Acord. Estableix la nova reordenació de les finques i la propietat. Contra aquest document, que s'ha de notificar individualment als interessats, es pot interposar recurs d'alçada.
- g) Acta de Reorganització de la Propietat. Traslada el resultat de l'Acord als nous títols de propietat resultants del procediment de concentració parcel·laria que són lliurats als propietaris un cop protocol·litzats per notari i inscrits al Registre de la Propietat.

## 4. DESENVOLUPAMENT DE LA LLEI DEL SÒL D'ÚS AGRARI

- Títol sisè. Reordenació de la propietat

### Article 32. Modalitats d'inici de la concentració parcel·lària

32.1 El procediment es pot iniciar d'ofici en aquelles zones en què l'administració destina recursos públics per a la implantació d'un nou regadiu o per la modernització d'un ja existent, sempre que raons de caràcter tècnic i econòmic ho aconsellin.

32.2 També es pot posar en marxa el procediment a petició dels beneficiaris de la zona quan es compleixin algun dels següents requisits:

- a) Que ho sol·liciti **la majoria dels propietaris de la zona** on es pretén realitzar la concentració parcel·lària.
- b) Que ho sol·liciti un nombre de propietaris sempre que aglutinin **més de les tres quartes parts de la superfície a concentrar**.
- c) Que ho sol·liciti la majoria dels titulars d'explotacions agràries de la zona que es pretén concentrar, sempre que comptin amb la conformitat dels propietaris de les finques que exploten i **que aglutinin més de la meitat de la superfície a concentrar**.

## 4. DESENVOLUPAMENT DE LA LLEI DEL SÒL D'ÚS AGRARI

- Títol sisè. Reordenació de la propietat

### Article 33. Desenvolupament reglamentari

Per noma de caràcter reglamentari, s'ha d'establir el procediment que desenvolupi els articles 31 i 32.

### Article 34. Unitats mínimes de conreu

Un cop finalitzada la concentració parcel·lària, el Departament competent en matèria d'agricultura ha d'analitzar **si la nova estructura parcel·lària resultant de la mateixa pot comportar una modificació a l'alça en les unitats mínimes** de conreu establertes al municipi i si aquest fos el cas, ha de proposar al Govern la seva adaptació.

## 4. DESENVOLUPAMENT DE LA LLEI DEL SÒL D'ÚS AGRARI

- Títol sisè. Reordenació de la propietat

### Article 35. Establiment de servituds i usos sobrants de la massa comuna

35.1 En el cas de concentracions parcel·làries que es realitzen amb la finalitat de reordenar les finques rústiques i la seva propietat abans de la instauració d'un nou regadiu o la modernització d'un ja existent, **els treballs de la concentració parcel·lària poden establir servituds d'aqüeducte per al pas de drenatges soterrats i de les canonades necessàries per a la transformació o millora de la zona**, amb el corresponent dret de pas del personal i mitjans necessaris, tant per a la col·locació com per a les reparacions i manteniment futur.

35.2 L'establiment d'aquestes servituds no dóna dret a indemnització, sens perjudici de l'obligació de rescabalar al propietari pels danys que es produeixin als conreus per l'ús d'aquestes servituds per part de la corresponent comunitat de regants.

## 4. DESENVOLUPAMENT DE LA LLEI DEL SÒL D'ÚS AGRARI

- Títol sisè. Reordenació de la propietat

Article 35. Establiment de servituds i usos sobrants de la massa comuna

35.3 Les terres sobrants resultants de la massa comuna poden ser destinades a finalitats que beneficiïn el conjunt dels agricultors de la zona i a finalitats de caràcter ambiental.

35.4 L'adjudicació o cessió de les terres sobrants pot recaure en la Generalitat de Catalunya, en les entitats municipals corresponents, comunitats de regants, associacions de propietaris constituïdes a l'efecte o qualsevol altra entitat que a judici del Departament competent en matèria d'agricultura i de desenvolupament rural reuneixi les condicions per a la seva òptima gestió, donant preferència als que realitzin la seva activitat dins el perímetre de la zona de concentració parcel·lària.

## 4. DESENVOLUPAMENT DE LA LLEI DEL SÒL D'ÚS AGRARI

- Títol sisè. Reordenació de la propietat

### Article 36. Convenis de col·laboració i finançament

El departament competent en matèria d'agricultura i de desenvolupament rural pot establir **convenis de col·laboració amb altres Administracions o entitats amb la finalitat de col·laborar conjuntament en la preparació i execució dels treballs administratius de reorganització de la propietat i en la elaboració dels estudis i projectes que fossin necessaris, o en el seu finançament.**

## 4. DESENVOLUPAMENT DE LA LLEI DEL SÒL D'ÚS AGRARI

- Títol sisè. Reordenació de la propietat

### Article 37. Concentracions parcel·làries privades

37.1 Les concentracions de caràcter privat que es presentin a l'Administració han de contenir una memòria tècnica. Aquesta memòria ha de reflectir la situació actual de les parcel·les que es vol concentrar i la proposta de reorganització de la propietat, així com el document de compensació on els interessats mostraran la seva conformitat expressa a les diferències, entre els valors assignats a les aportacions i a les adjudicacions que s'hagin fet a cada propietari i la forma adoptada per la seva compensació, que pot ser una quantia econòmica convinguda o amb part de la superfície de les parcel·les aportades o altres admesa en dret.

37.2 En les operacions que es realitzin a l'empara de la concentració privada, incloent també el seu resultat final, no regeixen les normes sobre les unitats mínimes de conreu.

## 4. DESENVOLUPAMENT DE LA LLEI DEL SÒL D'ÚS AGRARI

- Títol sisè. Reordenació de la propietat

### Article 37. Concentracions parcel·làries privades

37.3 L'Administració ha de donar suport administratiu a les iniciatives particulars orientades a l'agrupació de les seves explotacions mitjançant l'assessorament tècnic i jurídic, la redacció de memòries tècniques, projectes de concentració parcel·lària, la posada en marxa del procediment corresponent i la redacció dels nous títols de propietat.



## 4. DESENVOLUPAMENT DE LA LLEI DEL SÒL D'ÚS AGRARI

- Títol setè. Agricultura periurbana

### Article 38. Zona d'agricultura periurbana

38.1 L'agricultura periurbana és aquella agricultura que es localitza al voltant de les ciutats i les àrees metropolitanes, que pateix pressió urbanística per canvis d'usos i per les infraestructures urbanes, generant petites parcel·les de sòl d'us agrícola molt fragmentades, identificada en el Pla territorial Agrari a què fa referència l'article 5.

38.2. A les zones d'agricultura periurbana, el departament competent en matèria d'agricultura i desenvolupament rural programarà mesures de foment de l'activitat agrària i desenvolupament rural, per garantir que la viabilitat de les explotacions no es vegi compromesa fruit de la seva ubicació en zona d'agricultura periurbana.

## 4. DESENVOLUPAMENT DE LA LLEI DEL SÒL D'ÚS AGRARI

- Títol setè. Agricultura periurbana

### Article 39. **Els parcs agraris**

**39.1 Parc agrari es un espai d'interès agrari**, situat dins d'una zona d'agricultura periurbana amb certa entitat i amb voluntat de gestió integrada.

**39.2** En el marc d'aquesta llei, els parcs agraris es configuren com a instruments de gestió de determinats espais agraris que, per les seves particularitats o ubicació, així ho requereixin, i que es poden constituir d'acord amb les condicions següents:

- a) La competència per a crear-los i organitzar-los correspon a l'ajuntament o ajuntaments dels municipis on estiguin emplaçades les superfícies que s'hi hagin d'incloure.**
- b) Obtenció de la majoria favorable d'almenys un 60% dels titulars de les explotacions agràries que suposin almenys un 75% de l'àrea sobre la qual es vulgui constituir el parc.**
- c) Informe vinculant del Departament competent en matèria d'agricultura i desenvolupament rural.**

**39.3** L'administració local competent promourà la creació del òrgan de gestió del parc agrari i l'elaboració d'un pla de gestió i d'un especial d'acord amb allò que prevegi la normativa vigent en matèria d'urbanisme.

## 4. DESENVOLUPAMENT DE LA LLEI DEL SÒL D'ÚS AGRARI

- Títol vuitè. Finques agrícoles subexplotades

### Article 40. Concepte de **finca agrícola subexplotada**

40.1 Als efectes de la present llei, es considera com a **subexplotada aquella finca agrícola que no arribi a assolir almenys el 50% dels rendiments físics mitjans de les explotacions de la comarca** on estigui ubicada sempre que sigui per causes imputables als seus propietaris o arrendataris.

Els rendiments s'han de quantificar d'acord amb les estadístiques oficials elaborades i publicades pel Departament competent en matèria d'agricultura i desenvolupament rural.

## 4. DESENVOLUPAMENT DE LA LLEI DEL SÒL D'ÚS AGRARI

- Títol vuitè. Finques agrícoles subexplotades

### Article 40. Concepte de **finca agrícola subexplotada**

40.2 Igualment es considera com a finca agrícola subexplotada aquella en que es donin una o més d'una de les circumstàncies següents:

- a) Sòls en procés d'erosió, salinització i/o compactació i sense aplicació de mesures correctores.
- b) **Sòls on les males pràctiques agràries o usos inconvenients posin en perill collites, l'aprofitament de les parcel·les confrontants o el medi natural.**
- c) **Sòls d'ús agrari que romanguin sense activitat agrària durant tres anys consecutius, llevat que agronòmicament o mediambientalment es possibiliti o concorrin altres causes justificades.**

40.3 Són considerades així mateix com a subexplotades les **finques agrícoles abandonades**. Als efectes d'aquesta llei, s'entenen com abandonades aquelles finques agrícoles en les quals no s'hi hagin practicat activitats d'explotació o conservació en un **període d'almenys cinc anys sense causa justificada.**

## 4. DESENVOLUPAMENT DE LA LLEI DEL SÒL D'ÚS AGRARI

- Títol vuitè. Finques agrícoles subexplotades

### Article 40. Concepte de **finca agrícola subexplotada**

40.4 En els espais declarats com a espais naturals protegits **les finques que es destinin a usos ambientals, poden no ser declarades com a finques subexplotades**, encara que compleixin les condicions assenyalades en els apartats 1, 2 i 3 d'aquest article.

## 4. DESENVOLUPAMENT DE LA LLEI DEL SÒL D'ÚS AGRARI

- Títol vuitè. Finques agrícoles subexplotades

Article 41. Declaració de finca agrícola subexplotada

**41.1 Poden instar la declaració de finca agrícola subexplotada les persones físiques que siguin agricultors professionals i les persones jurídiques que tinguin com objecte social l'explotació agrària de la terra,** mitjançant escrit dirigit al departament competent en matèria d'agricultura i desenvolupament rural, en el qual es descriguin les circumstàncies de la finca i s'acompanyi d'una declaració de voluntat de fer-se càrrec de la seva explotació així com un pla d'explotació de la finca.

## 4. DESENVOLUPAMENT DE LA LLEI DEL SÒL D'ÚS AGRARI

- Títol vuitè. Finques agrícoles subexplotades

### Article 41. Declaració de finca agrícola subexplotada

41.2 La declaració de finca subexplotada es produeix mitjançant resolució dictada pel director general competent en matèria de desenvolupament rural amb fonament en un informe tècnic emès pels serveis del mateix departament. Abans de dictar la resolució de declaració de finca subexplotada, s'ha de donar audiència al titular o titulars de la finca afectada i s'ha d'obrir un període d'informació pública de l'expedient per un termini de vint dies. Contra la resolució que declari la finca subexplotada es pot interposar recurs d'alçada davant el conseller competent en matèria d'agricultura i desenvolupament rural.

## 4. DESENVOLUPAMENT DE LA LLEI DEL SÒL D'ÚS AGRARI

- Títol vuitè. Finques agrícoles subexplotades

### Article 41. Declaració de finca agrícola subexplotada

41.3 Des l'inici del procediment de la declaració de finca subexplotada el departament competent en matèria d'agricultura i desenvolupament rural, promourà l'acord voluntari entre el/la propietari o propietària de la finca i la persona o entitat que hagi sol·licitat l'inici del procediment, per tal que es posin d'acord per l'explotació de les finques objecte de l'expedient.



## 4. DESENVOLUPAMENT DE LA LLEI DEL SÒL D'ÚS AGRARI

- Títol vuitè. Finques agrícoles subexplotades

### Article 42. Efectes de la declaració

42.1 Quan es declari una finca com a subexplotada, el departament competent en matèria d'agricultura i desenvolupament rural apercibirà al titular de la finca subexplotada de les conseqüències del manteniment d'aquesta situació.

42.2 El departament competent en matèria d'agricultura i desenvolupament rural ha de realitzar un seguiment de la utilització de les finques declarades com a subexplotades.

42.3 Transcorreguts 3 mesos des de la declaració de finca subexplotada, si es mantenen les circumstàncies que van motivar la declaració, es considera incomplerta la funció social de l'ús de la terra, per la seva infrautilització, i pot comportar l'establiment d'un arrendament forçós de la finca, a través del corresponent procediment d'expropiació forçosa.

## 4. DESENVOLUPAMENT DE LA LLEI DEL SÒL D'ÚS AGRARI

- Títol vuitè. Finques agrícoles subexplotades

Article 42. Efectes de la declaració

**42.4 Poden ser beneficiaris de l'expropiació les persones físiques que siguin agricultors professionals i les persones jurídiques que tinguin com objecte social l'explotació agrària de la terra.**

42.5 És Administració expropiant la Generalitat de Catalunya, per mitjà del departament competent en matèria d'agricultura i desenvolupament rural.

42.6 El procediment s'ha d'ajustar al que estableix legislació en matèria d'expropiació forçosa.

## 4. DESENVOLUPAMENT DE LA LLEI DEL SÒL D'ÚS AGRARI

- Títol vuitè. Finques agrícoles subexplotades

### Article 42. Efectes de la declaració

42.7 La valoració de la renda anual s'ha d'ajustar al que estableixi la legislació aplicable en matèria de règim de sòl i de valoracions.

42.8 L'arrendament forçós que s'estableixi es regeix per la legislació catalana en matèria d'arrendaments rústics.

**42.9 La durada de l'arrendament és com a màxim de 10 anys.**

## 4. DESENVOLUPAMENT DE LA LLEI DEL SÒL D'ÚS AGRARI

- Títol vuitè. Finques agrícoles subexplotades

### Article 43. Mecanismes d'intermediació

El departament competent en matèria d'agricultura i desenvolupament rural pot crear mecanismes d'intermediació per tal d'afavorir la continuïtat de l'activitat agrària en aquelles finques que deixin de ser explotades pel seu titular. En aquest sentit, s'impulsaran fórmules de cessió d'ús que salvaguardin el dret de propietat i que permetin l'obtenció de rendes.

## 4. DESENVOLUPAMENT DE LA LLEI DEL SÒL D'ÚS AGRARI

- **Disposició derogatòria**

1. Es deroguen els paràgrafs primer i tercer de l'article 22 de la Llei 6/1988, de 30 de març, forestal de Catalunya.

2. Es deroguen els articles del 45 al 51 del Text refós de la legislació en matèria d'aigües de Catalunya, aprovat pel Decret Legislatiu 3/2003, de 4 de novembre.

- Es deroga la disposició transitòria quarta del Text refós de la legislació en matèria d'aigües de Catalunya, aprovat pel Decret Legislatiu 3/2003, de 4 de novembre.

- Es deroga la disposició final primera Text refós de la legislació en matèria d'aigües de Catalunya, aprovat pel Decret Legislatiu 3/2003, de 4 de novembre.

## 4. DESENVOLUPAMENT DE LA LLEI DEL SÒL D'ÚS AGRARI

- **Disposició final primera.** Modificació de la Llei 6/1988, de 30 de març, forestal de Catalunya
  1. S'afegeix una nova lletra a l'article 3.1 de la Llei 6/1988, de 30 de març, forestal de Catalunya, amb la redacció següent:

“d) els erms aptes per al conreu agrícola”
  2. Es modifica l'article 26.1 de la Llei 6/1988 de 30 de març, forestal de Catalunya amb la redacció següent:

“26.1 L'Administració forestal ha desenvolupar i fomentar la reforestació i la regeneració dels terrenys forestals.”

## 4. DESENVOLUPAMENT DE LA LLEI DEL SÒL D'ÚS AGRARI

- **Disposició final primera.** Modificació de la Llei 6/1988, de 30 de març, forestal de Catalunya

3. Es modifica l'article 22.4 de la Llei 6/1988, de 30 de març, forestal de Catalunya que queda redactat de la manera següent:

“22.4 Els instruments urbanístics i les revisions o modificacions d'aquest requereixen, abans de llur aprovació provisional, un informe preceptiu de l'Administració forestal pel que fa a la delimitació, la qualificació i la regulació normativa dels terrenys forestals.”

## 4. DESENVOLUPAMENT DE LA LLEI DEL SÒL D'ÚS AGRARI

- **Disposició final segona.** Modificació de la Llei 1/2008, de 20 de febrer de contractes de conreu
  1. S'afegeix una lletra, la d, al punt 1 de l'article 33 de la Llei 1/2008, de 20 de febrer, de contractes de conreu, amb el text següent:

“d) La inclusió d'una parcel·la en el perímetre d'una zona de concentració parcel·lària comporta l'extinció, mentre duri el procediment corresponent, dels drets de retracte, tempteig, permuta forçosa i altres drets d'adquisició preferent reconeguts per les lleis per tal d'evitar els enclavaments o la dispersió parcel·lària, tret que la demanda hagi estat interposada abans de l'esmentada inclusió.”



## 4. DESENVOLUPAMENT DE LA LLEI DEL SÒL D'ÚS AGRARI

- **Disposició final segona.** Modificació de la Llei 1/2008, de 20 de febrer de contractes de conreu
  - 2. Es modifica l'article 27 de la Llei 1/2008, de 20 de febrer, de contractes de conreu, que resta redactat de la manera següent:
    - “ **Pèrdua, expropiació o substitució per concentració parcel·lària de la finca.**
    - 1. Si la finca es perd o és expropiada en part, l'arrendatari o arrendatària pot optar per l'extinció total del contracte d'arrendament o bé per deixar-lo subsistent en la part que resti de la finca, amb la reducció proporcional de la renda.
    - 2. Si la finca resulta modificada o substituïda com a conseqüència d'un procés de concentració parcel·lària, els arrendataris o arrendatàries, parcera o parcera i masovers o masoveres tenen dret a la rescissió de llurs contractes sense pagar indemnització, si no estan d'acord amb la finca de reemplaçament adjudicada en substitució de la finca objecte del seu contracte d'arrendament. Aquest dret és exercitable abans de la presa de possessió de la finca de reemplaçament en qüestió. Un cop feta la presa de possessió, els arrendataris o arrendatàries, parcera o parcera i masovers o masoveres tenen un nou termini d'un mes per a la rescissió de llurs contractes sense pagar indemnització.”

## 4. DESENVOLUPAMENT DE LA LLEI DEL SÒL D'ÚS AGRARI

- **Disposició final segona.** Modificació de la Llei 1/2008, de 20 de febrer de contractes de conreu

3. Es modifica l'article 17 de la Llei 1/2008, de 20 de febrer, de contractes de conreu, que resta redactat de la manera següent:

“La durada dels arrendaments serà la que pactin les parts, en cas de no existir aquest pacte els arrendaments tindran una durada de cinc anys”

4. Es modifica l'article 18 de la Llei 1/2008, de 20 de febrer, de contractes de conreu, que resta redactat de la manera següent:

“Si la durada del arrendament és de menys de cinc anys, el contracte d'arrendament, s'entén prorrogat pel mateix termini que s'havia pactat; en cas contrari, el contracte d'arrendament s'entén prorrogat de cinc anys, sempre que una de les parts no avisi l'altra de la seva voluntat de donar-lo per extingit almenys un any abans del venciment.”

## 7. PROCÉS DE TRAMITACIÓ DE LA LLEI DEL SÒL D'ÚS AGRARI

- 1) Elaboració de **la memòria justificativa** de l'esborrany d'avantprojecte de llei
- 2) Aprovació Consell Tècnic.
- 3) Aprovació de la memòria justificativa pel Govern, incloent el mandat d'elaborar la disposició.
- 4) Redacció del text de l'avantprojecte.
- 5) Informes institucionals
- 6) Tràmit d'informació pública i recepció d'al·legacions
- 7) Aprovació pel Consell Tècnic, Comissió del Govern local i Consell de Treball**
- 8) Aprovació pel Govern
- 9) Inici del tràmit parlamentari

En aquest moment l'avantprojecte de llei es troba en fase preparació dels informes per portar-la a l'aprovació del Govern.